



Verkköjännite-palovaroittimet:
220/240 VAC (~) 50/60 Hz, 60 mA
yhteensiirrettävä, vaimennustoiminnolla
+ 9 V paristovarmennus

FA240-01 ionisoiva malli (SSTL 7119069)

FA230 optinen malli (SSTL 7111800)

TÄRKEÄÄ TIETOA PALOVAROITTIMESTASI

TÄMÄN PALOVAROITTIMEN SAA ASENTAA AINOASTAAN
HYVÄKSYTTY SÄHKÖURAKOITSIJA. LAITETTA EI SAA AVA-
TA ITSE MISSÄÄN OLOSUHTEISSA

Lue nämä ohjeet tarkasti ennen asennusta.

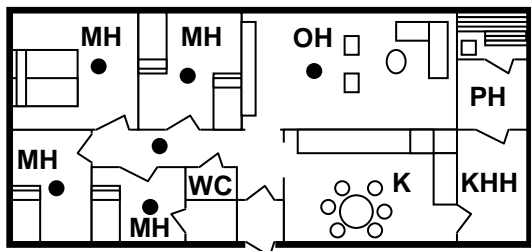
1. Palovaroitin ei toimi oikein, ellei sitä ole kytketty verkkovirtaan ja paristo ole kiinnitetty kunnolla paikoilleen. Palovaroitin pitää testata aina paristonvaihdon yhteydessä sekä sen jälkeen viikoittain.
2. Asenna palovaroitin jokaiseen huoneeseen, kaikkiin kerroksiin sekä muihin kodin tiloihin, joista tulipalo voi alkaa (paitsi keittiöön ja pesutiloihin). Tämä auttaa kuulemaan hälytyksen ja ryhtymään ajoissa toimintaan.
3. Jatkuvasti palava vihreä merkkivalo osoittaa laitteen saavan verkkovirtaa.
4. Punainen LED merkkivalo vilahuttaa noin 1 minuutin väliajoin osoittaen palovaroittimen olevan toimintavalmiudessa.
5. Palovaroitin reagoi savuun ja kytemisestä johtuviin palopartikkeleihin.
6. Palovaroitin ei reagoi lämpöön, liekkeihin tai myrkyllisiin kaasuihin (häkä jne...)
7. Palovaroitin on sijoitettava ja huollettava ohjeiden mukaan säännöllisesti, jotta se toimisi luotettavasti.
8. Kun palovaroitin hälyttää on ryhdyttävä nopeasti toimenpiteisiin hälytyksen syy selvittämiseksi.
9. Noin 1 minuutin väliajoin kuuluva lyhyt merkkiäänäni on varoitus heikenevästä paristosta. Vaihda paristo mahdollisimman pian.
10. Palovaroittimen toimintaikä on korkeintaan 10 vuotta. Merkitse ostovuosi palovaroittimen pohjatarran muistuttimeksi.

PALOVAROITTIMEN SIIJOITUS

Hyvä suojaustaso saavutetaan asentamalla palovaroitin kodin jokaiseen huoneeseen (paitsi keittiöön ja pesutiloihin). Jokaisessa kodissa tulee olla vähintään yksi palovaroitin jokaisen asuin kerroksen alkavaa 60m² kohti. Seuraava ohje auttaa sinua sijoittamaan palovaroittimet oikein:

1. Asenna palovaroitin keskelle huonetta kattoon. Jos se ei ole mahdollista, asenna palovaroitin n. 15cm etäisyydelle katon rajasta seinälle tai kattoon vähintään 50cm seinästä. (kuva 2 'B' tai 'C')
2. Asenna vähintään yksi palovaroitin kerrosta kohti kotiin.
3. Asenna palovaroitin huoneistossa jokaiseen huonetilaan, joka on jaettu esim. kaariaukolla. (kuva 1)
4. Harja- ja viistokatkoisissa asunnoissa pitää varoitin asentaa vähintään 90cm etäisyydelle katon korkeimmasta kohdasta. (kuva 2 'A')

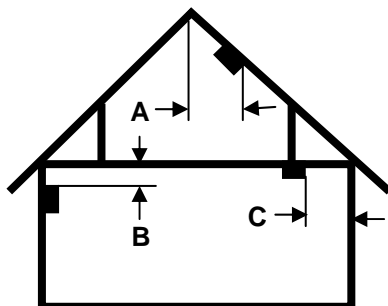
Palovaroitin asennetaan kattoon tai seinään jokaiseen makuuhuoneeseen sekä käytävään makuuhuoneiden ulkopuolelle. Jos käytävä on yli 12 metriä pitkä, asenna palovaroitin käytävän molempiin päihin.



Kuva 1

Kaksi- tai useampikerroksinen asunto

1. Palovaroitin asennetaan kattoon tai seinään jokaiseen makuuhuoneeseen sekä käytävään makuuhuoneiden ulkopuolelle. Jos käytävä on yli 12m pitkä, asenna palovaroitin käytävän molempiin päihin.
2. Asenna palovaroitin myös portaikon yläpään, kattoon.



Kuva 2

VÄÄRÄ SIIJOITUS PALOVAROITTIMELLE

1. Älä sijoita palovaroittimia lämmitys- tai jäähdytysventtiilien tai raiteilmaventtiilien läheisyyteen. Savu ei ehkä pääse tällöin palovaroittimeen ja hälytys estyy.
2. Älä asenna palovaroitinta tiloihin, joissa lämpö voi laskea alle +4°C tai nousta yli +40°C.
3. Älä sijoita palovaroitinta märkiin tai kosteisiin tiloihin kuten pesu- ja kylpyhuoneisiin tai niiden välittömään läheisyyteen joissa kosteus voi olla yli 85%. Kosteus aiheuttaa virrehälytyksiä. Laitte ei saa olla alttiina tippu- tai roiskevedelle.
4. Älä asenna palovaroitinta keittiöön, jossa voi olla ruuanlaitosta johtuvia käryjä tai autotalliin, jossa pakokaasut voivat aiheuttaa virrehälytyksen.
5. Älä asenna palovaroitinta likaisiin tai pölyisiin tiloihin. Lika ja pöly voivat aiheuttaa virrehälytyksen tai tukkia palovaroittimen ja pilata sen käyttökelpottomaksi.
6. Katon ja seinän rajassa ilma on "seisovaa" ja estää savun pääsemisen palovaroittimeen. Muista vähintään 15cm etäisyys katon rajasta ja 50cm etäisyys seinästä kun asennat palovaroitinta.
7. Älä sijoita palovaroitinta 1m lähemmäksi loistevalaisimia.

PALOVAROITTIMEN ASENNUS:

1. Varmista, että verkkovirta on pois kytketty ennen asennusta.
2. Tämän palovaroittimen saa asentaa ainoastaan oikeudet omaava sähköurakoitsija.
3. Asenna asennusjalka jako- tai kojerasiaan tai erilliseen pintarasiaan (FAMTB).
4. Kytke johtimet. Ruskea johdin on vaihe, sininen johdin on nolla ja valkoinen johdin on palovaroittimien yhteen liittämistä varten. Yhteensä 12 kpl palovaroittimia voidaan yhteen liittää. Kun yksi palovaroitin havaitsee savua, alkavat kaikki yhteen liitetyt palovaroittimet hälyttää samanaikaisesti.
5. Aseta paristo paikalleen kytkettynä "neppariin"
6. Aseta palovaroitin asennusjalkaan ja käännä sitä vastapäivään.
7. Testaa palovaroitin
8. Aseta lukituspala paikoilleen. Lukituspala löytyy paristokolon vierestä kolosta palovaroittimen pohjapuolelta.

PALOVAROITTIMEN TESTAUS:

1. Testaa palovaroitin viikoittain. Testatessasi paina testinappia palovaroittimen kannessa n 5 sekuntia. Palovaroittimen pitää antaa hälytysääni. Hälytysääni loppuu kun testinappi vapautetaan.
2. **Vaimennustoiminto:** Hälytys saadaan vaiennettua painamalla testinappia. Palovaroitin on "rajoitetun herkkyyden" tilassa n.10 minuutin ajan sen jälkeen. Noin 10 minuutin kuluttua palovaroitin palautuu automaattisesti normaalitilaan.
3. Toiminnon tarkoituksena on rajoittaa turhia hälytyksiä, jotka aiheutuvat pienistä savumääristä (esim. ruuanlaitosta aiheutuvat). Mikäli kuitenkin todellinen vaaratilanne syntyy ja savua on paljon, niin palovaroitin antaa hälytyksen.
4. Ensiasennuksen ja säännöllisen testauksen yhteydessä tämä malli kytkeytyy rajoitetun herkkyyden tilaan n. 10 minuutiksi ja palautuu automaattisesti sen jälkeen normaalitilaan.
5. Hälytyksen yhteydessä tutki aina ensin hälytyksen syy ennen kuin painat vaimennus/testinappia.
6. Testaa palovaroittimet aina palattuasi lomalta tai muina aikoina, jolloin asunto on ollut tyhjillään useita päiviä.
7. Palovaroitinta ei saa jättää kylmiin tiloihin, koska kylmyys ja kosteus voivat vahingoittaa laitetta ja paristoa.

VAROITUS! Jos palovaroitin ei toimi edellä olevissa testauksissa, tarkista, että palovaroitin saa verkkovirtaa (vihreä merkkivalo palaa). Mikäli näin on, vaihda varmennusparisto ohjeen mukaisesti.

PALOVAROITTIMEN YLLÄPITO

FinAlert palovaroittimet on suunniteltu ja valmistettu mahdollisimman huoltovapaaksi. Ohessa muutama helppo toimenpide joka tulisi tehdä viikoittaisen toimintatestauksen lisäksi.

Imuroi palovaroitin päältä kevyesti n.6 kk välein käyttäen imurissa pehmeää harjaa. Testaa palovaroitin puhdistuksen jälkeen. Jos palovaroitin ei toimi kunnolla ja olet tarkistanut pariston ja sen kiinnityksen, pitää palovaroitin vaihtaa välittömästi. Älä yritä avata palovaroitinta, takuu raukeaa mikäli varoitin on yritetty avata.

PARISTON VAIHTO

TÄRKEÄÄ: Verkköjännite tulee kytkeä irti ennen paristonvaihtoa.

Kun palovaroitin antaa "varoitus piippauksia" noin 1 minuutin väliajoin pitää varmennusparisto vaihtaa. Merkkiäänät jatkuvat n. 30 vuorokauden ajan. Paristo pitää myös vaihtaa heti, mikäli palovaroitin ei toimi viikoittaisen testauksen yhteydessä.

1. Irrota palovaroitin kiinnitysjalustasta irrottamalla lukituspala ja kääntämällä sitä vastapäivään.
2. Irrota virtaliitin palovaroittimesta, avaa paristokotelo ja vaihda paristo. Laita virtaliitin takaisin paikoilleen.
3. Kiinnitä palovaroitin takaisin paikoilleen kääntämällä sitä myötäpäivään kiinnitysjalkaa vasten. Aseta lukituspala.
4. Testaa palovaroitin välittömästi.
5. Kytke verkkovirta (vihreä merkkivalo palaa palovaroittimessa)

PALOVAROITTIMIEN RAJOITUKSET:

1. Palovaroitin on suunniteltu antamaan mahdollisimman aikainen varoitus tulipalosta. Sillä on kuitenkin omat rajoituksensa.
2. Palovaroitin ei toimi ilman virtaa. Se tarvitsee hyväkuntoisen pariston, joka on oikeantyyppinen. Palovaroitin ei toimi mikäli paristo on poissa, tyhjä tai väärin asennettu.
3. Palovaroitin ei anna hälytystä jos savu ei pääse siihen esteettömästi. Jos tulipalo alkaa seinä/kattorakenteiden sisältä tai suljetulta alueelta, ei palovaroitin ehkä tunnista savua ja anna hälytystä.
4. Jos palovaroitin on alueelle jossa on voimakas taustamelu, tai se on suljettujen ovien takana kaukana nukkujista saattaa hälytysäänen kuuluminen estyä. Siksi palovaroitin pitäisi olla kaikissa makuuhuoneissa ja niiden ulkopuolella. Kuulovammaiset henkilöt on huomioitava heille sopivin varoituslaittein, koska palovaroittimen ääni ei ehkä tavoita heitä.
5. Palovaroittimen toimintaikä on enintään 10 vuotta. Hävitettävä seromuna.

TAKUU:

FinAlert palovaroittimilla on 5 vuoden takuu ostopäivästä lukien. Takuun voimassaolo edellyttää, että se on normaalikäytössä ja sitä ylläpidetään annettujen ohjeiden mukaisesti (paristo ei sisälly takuuseen). Takuu ei korvaa välillisiä vahinkoja, virheellistä asennusta ja palovaroittimeen itse tehtyjä muutoksia. Mikäli aihetta takuupalautukseen ilmenee, tulisi toimia seuraavasti:

1. Ota ensin yhteyttä palovaroittimen asentaneeseen sähköurakoitsijaan ja sovi jatkotoimenpiteistä.
2. Palovaroitin toimitetaan Postitse rahtimaksu maksettuna ja ostosite tai todiste pakkauksen mukana. Liitä mukaan lyhyt kuvaus havaitusta mahdollisesta viasta.

Varoitus! Älä yritä itse korjata palovaroitinta avaamalla sitä. Mikäli näin tehdään takuu raukeaa välittömästi.

Lisätietoja palovaroittimen pohjassa olevassa merkintätarasssa. Verkkojännite tulee kytkeä irti ennen paristonvaihtoa.

TEE SUUNNITELMA:

1. Tee pohjapiirros huoneistosta ja merkitse vaihtoehtoiset poistumisreitit eri huoneista ja tiloista.
2. Käy suunnitelma läpi kaikkien kiinteistössä asuvien kanssa säännöllisesti.
3. Hanki riittävä määrä alkusammutuskalustoa esim. käsiammutin ja sammutuspeite ja opettele käyttämään niitä.
4. Selvitä lähin puhelin josta hälytys voidaan tehdä. **HÄLYTYSNUMERO ON SUOMESSA 112.**
5. Sopikaa yhteinen kokoontumispaikka, jonne kaikki tulevat vahinkopaikalta.

ENTÄ JOS TULIPALO SYTTYY?

1. Pysy rauhallisena, pelastuminen voi olla kiinni sen muistamisesta miten on varauduttu mahdolliseen tulipaloon.
2. Huolehdi siitä, että kaikki rakennuksessa olijat pelastetaan
3. Poistukaa rakennuksesta ennalta sovittujen poistumisreittien kautta. Muista, että savuinen tila on pilkkopimeä.
4. Älä käytä hissiä
5. Älä avaa mitään ovia ennen kuin tarkistat onko ovi kuuma. Jos se on, **ÄLÄ AVAA**. Etsi vaihtoehtoinen poistumisreitti.
6. Älä avaa muita ovia tai ikkunoita kun vain ne joita käytetään poistumisreitinä.
7. Pysy lähellä lattiaa. Ryömi eteenpäin, sillä savu ja palokaasut nousevat ylöspäin.
8. Hengitä lyhyesti ja käytä kosteaa kangasta suun ja nenän edessä.
9. Hälytä palokunta lähimmästä puhelimesta rakennuksen ulkopuolelta. **HÄLYTYSNUMERO ON 112.** Anna rauhallisesti tarkat tiedot kuten nimesi, osoitteesi ja kuvaus tapahtumasta ja toimi hälytyskeskuksen antamien ohjeiden mukaisesti. Muista pysyä rauhallisena.
10. Mene ennalta suunniteltuun kokoontumispaikkaan muiden perheenjäsenten luokse.
11. Älä palaa takaisin palavaan asuntoon tai rakennukseen. Toimi paloviranomaisten ohjeiden mukaisesti.
12. Lisää ohjeita saat paikkakuntasi paloviranomaisilta.

Maahantuoja:

Fin-Alert Electronics Oy

PL 52, 00641 HELSINKI

Puh. 010 8328 200

Faksi 010 8328 209

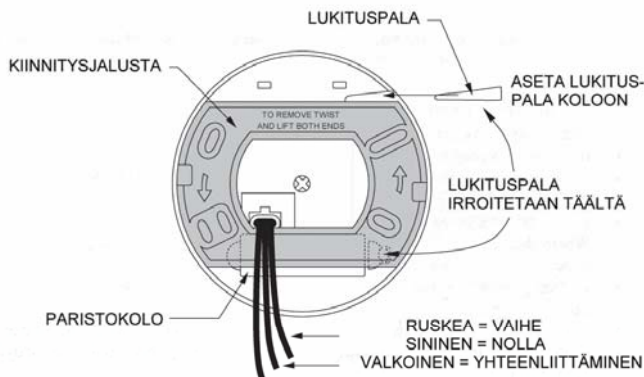
Sähköposti: myynti@finalert.fi

Internet: www.finalert.fi

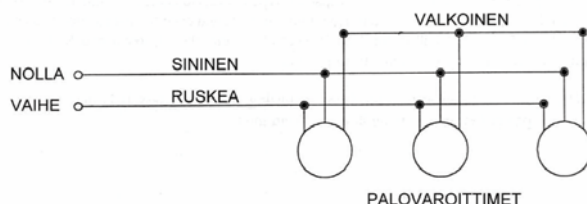


Mikäli haluat tietoa muista FinAlert turvatuotteista; häikävaroitimet, kaasuvaroitimet, sammutuspeitteet, käsiammuttimet jne.. tai laajemmista turvajärjestelmistä kuten murto, kameravalvonta, turvalaistus, UPS-tuotteet tai porttipuhelinjärjestelmät kysy lisätietoja yllä olevista numeroista tai tutustu yrityksen internet sivuihin.

PALOVAROITIN KATSOTTUNA LAITTEEN TAKAA



YHTEENLIITTÄMINEN



CE
0086
Fin-Alert
08
0086-CPD-537081
EN 14604
SMOKE ALARM
MODEL NO: B-5232

CE
0086
Fin-Alert
08
0086-CPD-537081
EN 14604
SMOKE ALARM
MODEL NO: P-5232

FA240-01:



AMERICIUM-241
0.9 MICROCURIE